



Roche

*Linha de
cuidado
da paciente
com câncer de mama*

*Vem
falar
de*

Vida



#VemFalarDeVida

<https://mulherconsciente.com.br>



Tenho câncer de mama, e agora?

Receber um diagnóstico de câncer pode assustar, e você poderá se sentir perdida e ansiosa sobre o que vem pela frente.

Você não está sozinha!

Este guia vai ajudá-la a entender a doença e buscar o melhor tratamento.



#VemFalarDeVida

<https://mulherconsciente.com.br>



Respostas rápidas para dúvidas comuns



O que é uma biópsia e por que tenho que fazer esse exame?

É a retirada de uma pequena amostra de tecido mamário, que é avaliada por um(a) patologista. Esse exame determinará qual tipo de câncer de mama você tem (estadiamento).

O que é estadiamento?

É uma espécie de escala que define o quanto o tumor está avançado, qual seu tamanho, se está afetando outros órgãos etc. Essas informações são a base para que o(a) médico(a) defina o melhor tratamento para seu caso.

Onde eu posso me tratar?

De acordo com sua região, o(a) médico(a) pode encaminhá-la diretamente a um hospital, à Unidade ou ao Centro de Assistência de Alta Complexidade em Oncologia: UNACON ou CACON. O tratamento nessas unidades é coberto pelo SUS (Sistema Único de Saúde); portanto, o tratamento é gratuito.

Todas podem se tratar na UNACON ou no CACON?

Sim, mas quem faz o encaminhamento é seu(sua) médico(a) mastologista (especialista em mamas), após ter o resultado da biópsia. O tratamento é gratuito.

Quais os tipos de tratamento?

Existem várias maneiras de tratar o câncer de mama. A decisão do(a) médico(a) leva em consideração fatores como estágio da doença, condições físicas e comodidade para a paciente. Os principais tratamentos são: quimioterapia, radioterapia, hormonioterapia, cirurgia e terapia-alvo.

Quais as chances de cura?

Quanto mais cedo o câncer de mama for diagnosticado e tratado, maiores são as chances de cura. Mesmo que não haja remissão total da doença, é possível para muitas mulheres controlar o avanço do tumor e viver bem por muitos anos.

Meu cabelo vai cair?

Cada tipo de tratamento tem um efeito colateral diferente, que pode variar de acordo com a duração e a dosagem do medicamento aplicada. É comum haver queda de cabelo durante o tratamento quimioterápico, no entanto, ele voltará a crescer normalmente após o fim da terapia.



#VemFalarDeVida

<https://mulherconsciente.com.br>

Entenda os tipos de tratamento

Além de existirem muitas variações de câncer de mama, cada paciente é única, por isso há diferentes tratamentos para a doença.

Cada caso será avaliado pelo(a) médico(a), que irá considerar as características do tumor, estadiamento e o estado geral da paciente. Juntos, médico(a) e paciente vão optar pelo tratamento a ser seguido.

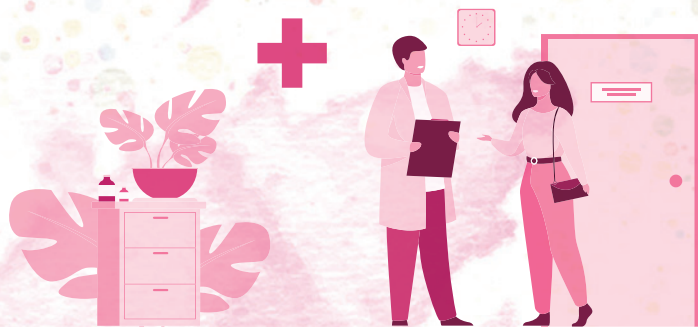
Tratamento local

O tumor é tratado localmente, interferindo o mínimo possível em outros órgãos e tecidos.

Os tratamentos mais comuns são:

Cirurgia – feita para a retirada dos tecidos afetados pelo(s) tumor(es).

Radioterapia – utiliza radiação ionizante para interromper o crescimento das células.



Tratamento sistêmico

Nesse tratamento são utilizados medicamentos que atacam as células cancerígenas em qualquer parte do corpo. Esses medicamentos podem ser administrados por via oral ou diretamente na corrente sanguínea.

Uma grande parte das mulheres, após a cirurgia, precisará passar por um dos tratamentos sistêmicos, que também podem ser combinados entre si.

Quimioterapia – administração de medicamentos via corrente sanguínea, com o objetivo de atacar as células cancerígenas. Como acaba atingindo também células saudáveis, a quimioterapia provoca mais efeitos colaterais.

Terapia Hormonal – pode ser utilizada após a cirurgia, para evitar o reaparecimento da doença, ou antes da cirurgia, para tentar reduzir o tamanho do tumor a ser retirado.

Terapia-alvo – utiliza medicamentos projetados para bloquear a proliferação especificamente das células cancerígenas, sem afetar as células ao redor, para que haja menos efeitos colaterais.



#VemFalarDeVida

<https://mulherconsciente.com.br>

Comece seu tratamento o quanto antes

Preparamos um passo a passo para você entender a sequência de tratamento. Vamos juntas?

Passo 1. Realização da biópsia

Faça a biópsia solicitada por seu(sua) mastologista. Fique tranquila! A retirada da amostra é rápida e feita com anestesia local. O procedimento provoca apenas desconforto leve.

Passo 2. Análise laboratorial (diagnóstico)

A análise da amostra vai definir qual é o tipo de câncer de mama. Nessa etapa são realizados os exames histopatológico e de imuno-histoquímica. Esse processo pode demorar um pouco.



Passo 3.
**Retorno ao(a)
médico(a)**

Após o resultado da biópsia, você voltará ao consultório de seu(sua) mastologista. Com base no laudo, ele(ela) irá encaminhá-la para uma Unidade ou Centro de Assistência de Alta Complexidade em Oncologia, onde será oferecido o melhor tratamento para seu caso.

**FIQUE
ATENTA!**

A partir desse momento, você está amparada pela LEI DOS 60 DIAS. Ela assegura que seu tratamento pelo SUS deve ter início em, no máximo, 60 dias após o diagnóstico.

Passo 4.
**Início do
tratamento**
(UNACON / CACON)

De acordo com o tratamento indicado pelo(a) seu(sua) oncologista, você será encaminhada para cirurgia, quimioterapia ou outros procedimentos. O tratamento poderá envolver uma equipe multidisciplinar, ou seja, com apoio de psicólogos, enfermeiros, nutricionistas, fisioterapeutas, entre outros.

Lembre-se! Você deve ser ouvida

Converse abertamente com seu(sua) médico(a) e outros profissionais envolvidos em seu tratamento sobre suas dúvidas e medos.

Como paciente, você tem direito de esclarecê-las e participar das decisões que envolvem sua saúde.

Eles estão ali para auxiliar você!

Câncer de mama

Relembre cada etapa e siga em frente!

1. *Alerta*

Após encontrar alterações suspeitas nas mamas ou axilas nos exames de rotina (mamografia ou ultrassom), seu(sua) médico(a) irá solicitar uma biópsia.



2. *Biópsia*

Uma amostra de tecido é retirada de sua mama.



3. *Análise e diagnóstico*

O tecido retirado é enviado ao laboratório para análise histopatológica e imuno-histoquímica, que vão definir qual o tipo do câncer.

4. *Retorno ao(à) médico(a)*

Após o resultado do exame, você deve voltar ao(à) médico(a), que vai direcioná-la a uma Unidade ou a um Centro de Assistência de Alta Complexidade em Oncologia (UNACON / CACON).



5. *Início do tratamento*

Inicia-se o tratamento recomendado pelo(a) médico(a). Esse tratamento pode envolver um ou mais procedimentos, como quimioterapia, cirurgia, radioterapia, hormonioterapia ou terapia-alvo.





6. Acompanhamento

Ao longo do tratamento, além de seu(sua) médico(a), você pode ter o apoio de outros profissionais, como enfermeiros, psicólogos, nutricionistas e fisioterapeutas.

7. Amparo legal

Durante o tratamento da doença, você tem direito a alguns amparos legais, como saque do FGTS, por exemplo.



8. Redes de apoio

Associações de Pacientes são fontes de suporte, pois oferecem informações sobre a doença e direito dos pacientes, além de apoio assistencial.



#VemFalarDeVida

<https://mulherconsciente.com.br>



Conheça seus direitos

Lei dos 30 e 60 dias

A Lei Federal nº 13.896, sancionada em 2019, prevê que pacientes com suspeita de neoplasia maligna (câncer) realizem todos os exames necessários à confirmação do diagnóstico em até 30 dias. A partir dessa confirmação, eles têm direito a iniciar o tratamento em até 60 dias, como já assegurava a Lei nº 12.732, de 2012.

Reconstrução Mamária Imediata

A Lei Federal nº 12.802 garante às mulheres que precisam fazer mastectomia (retirada total da mama) o direito de fazer a reconstrução na mesma cirurgia. Se o procedimento oferecer risco à paciente, a reconstrução será feita em outro momento.

Saque do FGTS

Todos os pacientes com câncer podem solicitar saque do valor que possui em sua conta de FGTS. Basta entrar em contato com a Caixa Econômica Federal para saber quais são os documentos necessários para realizar o saque.

Isonção do Imposto De renda

Pacientes com câncer estão isentos do imposto de renda sobre aposentadoria, reforma e pensão, mesmo se receberem benefícios cumulativos, isso é o que assegura a Lei nº 7.713.

Auxílio- Doença

É um benefício concedido aos pacientes que comprovem estar temporariamente incapacitados para o trabalho devido a alguma doença. Para isso, deverão passar por uma perícia médica solicitada ao INSS.



Em todo o país existem várias entidades que oferecem apoio gratuito a mulheres portadoras de câncer de mama antes, durante e depois do tratamento.

Redes de apoio



Procure uma associação de pacientes perto de você!

**Faça parte do nosso Movimento.
Vem com a gente!**

#VemFalarDeVida

Escaneie os QR Codes abaixo e conecte-se ao nosso movimento!



<https://mulherconsciente.com.br>



<https://www.facebook.com/mulherconsciente/>

Referências de pesquisa:

- <http://www.oncoguia.org.br/conteudo/biopsia-da-mama/1390/264/>
- <http://www.oncoguia.org.br/conteudo/apoio-psicossocial/6260/826/>
- <https://www.sbco.org.br/central-de-noticias/view/diferencas-entre-cacon-x-unacon>
- <https://www.femama.org.br/2018/br/cancer-de-mama/interna/saiba-como-tratar-o-cancer-no-sus>
- <https://cliniadamama.com.br/o-procedimento-de-puncao-mamaria-doi/>
- <http://www.oncoguia.org.br/conteudo/tratamentos/15/12/>

Este material tem cunho exclusivamente informativo. Não deve ser interpretado como uma oferta de venda ou compra, bem como de propaganda e/ou publicidade de qualquer produto e/ou serviço. A distribuição deste material é feita de forma gratuita e sua venda é expressamente proibida. Nenhuma ação específica é solicitada com base na distribuição desse material. Este material foi produzido pela Produtos Roche Químicos e Farmacêuticos S/A e qualquer informação nele contido poderá ser modificada ou atualizada a fim de cumprir com o compromisso a que se propõe, o rigor com a ciência e promoção da saúde.

Direitos reservados – é proibida a reprodução total ou parcial sem prévia autorização de Produtos Roche Químicos e Farmacêuticos S.A.

M-BR-00002177 - Setembro/2020

Serviço de Informações Roche

☎ 0800•7720•289

www.roche.com.br